

Système d'implant abordable avec beaucoup d'innovations

Tout le monde connaît cette situation dans un cabinet dentaire: Lorsque le traitement avec une restauration prothodentique implanto-portée est indiqué pour un patient qui souhaite avoir ce traitement, le patient ne peut pas s'offrir le traitement implantaire car il est trop coûteux.

Auteur: : Dr. Armin Nedjat

Traduction: Celina Jelonek



Fig. 1



Fig. 2

Fig. 1: Dans les alvéoles extraites, les implants ont été posés à un couple de serrage d'environ 40 Ncm à 70 Ncm, ce qui permet à l'os de se condenser latéralement.
Fig. 2: Ensuite, on a mis en place et cimenté les Prep-Caps.

Auparavant, comme le prix des matériaux pour implants, y compris l'abutment et les accessoires, s'élevait à plus de 200 Euros ou même à plus de 500 Euros par implant, il n'y avait quelquefois pas d'autre solution qu'un traitement avec des restaurations prothodentiques sans implants. En plus, il fallait investir des milliers d'Euros lorsqu'on passait à un autre système d'implant.

En 2006, une étape importante a été franchie dans le domaine de l'implantologie: des implants de haute qualité «Made in Germany» et aux prix réduits sont vendus directement au départ de l'usine sans un supplément de 300% pour le service commercial et sans investissement important dans le service extérieur. Notre priorité sont

le savoir-faire et l'innovation! Les Champions®, qui ont gagné le prix «Regio Effekt» 2010 en Allemagne, ont vu le jour: d'abord, les implants monoblocs bénéfiques et en même temps abordables ont été développés. En outre, les Prep-Caps, entre-temps disponibles en titane, en zircon et en WIN!®, qu'on peut cémenter, ont été fabriquées et à présent, celles-ci sont mises en place presque tous les jours en pratique. Les Prep-Caps sont en particulier indiquées pour les implantations immédiates et permettent de compenser des divergences d'insertion importantes des implants Champions®. Les Prep-Caps de zircon pour les implants monoblocs Champions® sont

particulièrement indiquées pour les séries d'implantations immédiates, par exemple dans le cas clinique suivant: On a posé les implants Champions® à un couple de serrage de 40 bis 70 Ncm dans les alvéoles extraites, permettant à l'os de se condenser latéralement (Fig. 1).

Ensuite, on a mis en place et cimenté les Prep-Caps (Fig. 2). On a immédiatement mis en place une restauration prothodentique provisoire fixe et attachée sur les implants pour éviter que les forces de

cisaillement latérales s'exercent durant les huit semaines après implantation. L'empreinte et la mise en place de la restauration prothodentique finale se sont alors effectuées huit semaines après implantation. (Fig. 3-6). Comme les Prep-Caps de zircon assuraient la régénération tissulaire guidée (RTG) (les alvéolaires qui restaient ont été remplies avec des produits de «Champions®-Liga» comme le gel de l'acide hyaluronique et/ou du collagène. Même des années après, on n'observait pas de récession.



Fig. 3



Fig. 4



Fig. 5



Fig. 6

Fig. 3 - 6: L'empreinte et la mise en place de la restauration prothodentique finale s'effectue généralement 8 semaines après implantation.



Fig. 7

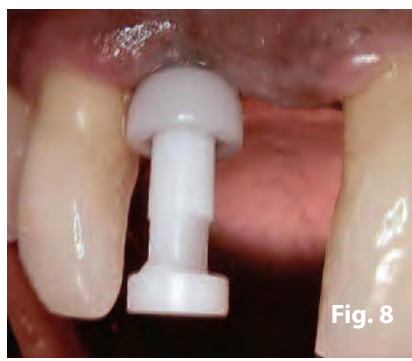


Fig. 8



Fig. 9

Fig. 7: Vue des implantations MIMI® : on a mis en place un Clix gingival. Huit semaines après, on a enlevé le couvercle perforé du Clix gingival (flèche jaune).

Fig. 8: La chape d'empreinte a été mise dans le Shuttle hexagonal (flèche bleue). Ainsi, la chape d'empreinte restait dans l'empreinte.

Fig. 9: Dans le maxillaire supérieur, la cavité de l'os D3 a été préparée avec un foret triangulaire et ensuite avec un condenseur.

Inspirés par nos expériences positives avec les implants monoblocs, de leur conception, de la réhabilitation implantaire et prothodontique, nous avons également développé les implants en deux pièces. La plupart des systèmes d'implants en deux pièces précédents présentent les désavantages suivants: ils ont une microfissure qui favorise la pénétration des bactéries, l'intervention chirurgicale peut durer plusieurs heures, et le prix des implants et du traitement et du matériel est souvent très élevé. Par ailleurs, on a souvent besoin d'un nombre important d'accessoires spéciaux. Récemment, le nouveau système d'implant Champions® (R) Evolution en deux pièces a été développé selon le principe «KISS»/«Keep It Safe & Simple» (Mise en œuvre fiable & simple). Le filetage intérieur de ce type d'implant en deux pièces est protégé de manière à ce que l'implant puisse être inséré à un couple de serrage d'un maximum de 30–40 Ncm. Ainsi, la paroi extérieure (faite en titane, grade 4) ne sera pas déformée ou le filetage intérieur maltraité. Ainsi, les vis intérieures de l'abutment ne risquent pas de se desserrer (ce qui peut arriver avec les vis de titane, grade 5, qui est plus dur). L'innovation qui protège le filetage et le corps de l'implant en deux pièces à un couple de serrage de 40 à 70 Ncm, c'est le «Shuttle» qui est fixé dans le corps de l'implant à seulement 10 Ncm avec

un système anti-rotation. La microfissure de seulement 0,6 µm, qui évite la pénétration des bactéries, a pu être réalisée grâce à un cône intérieur optimisé (brevet en attente). L'implant et le Shuttle peuvent être posés à un couple jusqu'à 70 Ncm et atteindre une stabilité primaire suffisante. Nous choisissons le WIN!®-Clix approprié parmi les six WIN!®-Clix gingivaux. Celui-ci sera mis sur le Shuttle pour au moins huit semaines. Même après huit semaines, on ne doit pas enlever le Clix gingival ou le Shuttle pour prendre l'empreinte. L'empreinte sera prise de manière supra-gingivale sans qu'un vissage soit nécessaire. En général, cette prise d'empreinte dure environ 10 minutes. Une anesthésie locale et une radiographie ne sont pas forcément nécessaires. Ainsi, le flux de travail dans le cabinet dentaire est optimisé.

Les figures 7 et 8 montrent des implantations selon MIMI®, protégeant le périoste. On a mis en place un Clix gingival. Après huit semaines, on a enlevé le couvercle perforé du Clix gingival au moyen du condenseur d'un diamètre de 2,4 mm. Ainsi, on a été en mesure de précisément fixer les chapes d'empreinte dans le Shuttle hexagonal. La chape d'empreinte restait donc dans l'empreinte. Le dentiste a donc communiqué au laboratoire dentaire (par image ou par le bon de commande rempli) quel Clix gingival a été mis en place pour que

l'analogue d'implant approprié, également divisé en deux parties, puisse être assemblé et mis en place dans le modèle. Lorsque la structure dentaire a été ajustée et lorsque la couronne finale a été mise en place, le Shuttle (y compris le Clix gingival) a été dévissé de l'implant dans la bouche pour la première fois et l'abutment personnalisé, en titane ou zircon, a été fixé à 35 Ncm. La couronne sera mise en place et cimentée sur l'abutment. Grâce au cône intérieur avec l'Hexadapter, la microfissure est réduite à 0,6 µm et évite la pénétration des bactéries. L'usure du filetage intérieur de l'implant peut être évitée car l'implant n'est pas maltraité. Ainsi, le procédé dentaire est facilité. Les figures 9 à 14 montrent un traitement avec Champions-(R) Evolutions® pour le cas suivant: dans le maxillaire supérieur, on a préparé la cavité d'os D3 avec le foret triangulaire et un condenseur (Fig. 9). De cette façon, les implants Champions-(R) Evolutions® sont insérés et atteignent une stabilité primaire suffisante. Huit semaines après implantation, l'empreinte supra-gingivale a été prise via la chape d'empreinte (Fig. 10 et 11). Après avoir réalisé une implantation immédiate pour remplacer une seule dent (Fig. 12–14), la gencive était saine grâce aux WIN!®- Clix pour la restauration prothodontique (Fig. 14).



Fig. 10



Fig. 11

Fig. 10, 11: Après huit semaines, l'empreinte supra-gingivale a été prise via la chape d'empreinte.



Fig. 12



Fig. 13



Fig. 14

Fig. 12 - 14: Implantation immédiate pour remplacer une seule dent: la gencive était saine grâce aux WIN!®-Clix pour la restauration prosthodontique.

Le matériau WIN!® est une innovation de l'entreprise allemande Champions®. WIN!® est aussi biocompatible que le zircon. Le matériau de WIN!® est abordable et est approprié pour les restaurations télescopiques et celles avec barres. Après l'implantation, les chirurgiens-dentistes peuvent optionnellement enlever le Shuttle et couvrir l'implant Champions® (R)Evolution avec une vis d'une hauteur de 0,3 mm et les implants peuvent aussi subgingivalement passer à la stabilité d'ostéointégration secondaire.

Résumé

Le système d'implants Champions® est fiable selon l'implantation MIMI®, qui protège le périoste, ou selon l'implantation classique (incision du mucopérioste, méthode du tunnel, augmentations compliquées). Le système d'implants Champions® (R)Evolution a seulement une plateforme d'abutment pour tous

les diamètres d'implant. Plusieurs études ont montré que la surface des implants Champions® est une des meilleures. Le traitement chirurgical et prosthodontique ainsi que le bon rapport qualité/prix sont imbattables. Beaucoup d'articles sur la navigation 3D sont publiés, influencés par l'industrie. Comme les implants Champions® monoblocs et les Prep-Caps optionnelles qu'on peut cémenter, les implants champions® (R)Evolution en deux pièces ont franchi une étape importante dans le domaine de l'implantologie dentaire. Les innovations dans le domaine de l'implantologie dentaire et de la prosthodontie sont bénéfiques pour les patients. Par ailleurs, les laboratoires dentaires certifiés en Allemagne (voir également le site pour patients www.mimi-info.de) offrent un service impeccable en proposant, par exemple, une trousse chirurgicale avec instruments dentaires et aussi une option d'articles par commission pour

les deux premiers patients. Ainsi, ceux qui posent ce type d'implants enrichissent leurs connaissances sur le système et MIMI® et ne doivent pas forcément investir dans un équipement spécial supplémentaire. Un implant en deux pièces coûte moins que 120 Euros au total (Implant avec Shuttle, Clix gingival, chape d'empreinte, abutment). Un plus grand nombre de patients peuvent maintenant s'offrir un traitement implantaire et des restaurations prosthodontiques implanto-portées «Made in Germany».

Champions Implants GmbH
 Bornheimer Landstraße 8
 D-55237 Flonheim
 Dr. Armin Nedjat / CEO
 Tél +49 (0) 67 34 - 91 40 80
 Fax +49 (0) 67 34 - 10 53
info@champions-implants.com
www.champions-implants.com